



Voir loin, les pieds sur terre

Étude Prévisionnelle

sur 3 exercices de 01/2013 à 12/2015

SASU ECOHYDRO FRANCE
Assainissement

Monsieur CALVARUSO Vito
METZ
06.19.65.75.28
ecohydro@yahoo.fr

Réalisé par
CERFRANCE Moselle
64, avenue André Malraux
57005 METZ

- Sommaire -

- Introduction -	3
- Description du projet -	4
Investissements	7
Financements des investissements	8
Remboursements des emprunts	8
Personnel	9
Salaire brut	9
Charges sociales	9
Charges externes	10
Impôts et taxes	10
Amortissements	11
Compte de résultat	12
Soldes intermédiaires de gestion	14
Capacité d'autofinancement	14
Ratios d'exploitation	15
Seuil de rentabilité financier	16
Besoins en fonds de roulement	17
Plan de financement	18
Etat de trésorerie	18
Bilan	19
Ratios de structure	19
- Synthèse -	20
Trésorerie (N)	22
Trésorerie (N+1)	22
Trésorerie (N+2)	22
TVA (N)	24
TVA (N+1)	24
TVA (N+2)	24

- Introduction -

Note du conseiller d'entreprise

Conformément à la lettre de mission dont l'objet est le prévisionnel d'activité de la SASU ECOHYDRO FRANCE, nous avons examiné les prévisions budgétaires portant sur 3 exercices pour la période de 01/2013 à 12/2015.

Ces prévisions et les hypothèses présentées relèvent de la responsabilité de la direction. Il nous appartient, sur la base de notre étude, d'exprimer notre conclusion.

Nous avons effectué cet examen selon les dispositions de la norme professionnelle du Conseil supérieur de l'Ordre des experts-comptables applicable à la mission d'examen d'informations financières prévisionnelles. Il n'entre pas dans notre mission de mettre à jour le présent rapport pour tenir compte des faits et circonstances postérieurs à sa présentation au dirigeant de l'entreprise.

Nous rappelons que, s'agissant de prévisions présentant par nature un caractère incertain, les réalisations différeront des informations prévisionnelles présentées.

A METZ, le 21 Décembre 2012

Thomas SOUTO
CERFRANCE Moselle

- Description du projet -

Le traitement des boues d'épuration, dont la production ne cesse d'augmenter, est l'une des problématiques majeures des politiques européennes. La gestion des flux des boues collectives est particulièrement complexe et coûteuse. Les opérateurs d'assainissement, publics et privés, sont en quête de solutions moins onéreuses, environnementales et durables.

Monsieur CALVARUSO Vito, 53 ans, dirige l'entreprise ECOHYDRO basée en Tunisie, qu'il a créée en décembre 2003. Il est le détenteur des droits de propriété du procédé ECO2+, que la société exploite. ECO2+ est un outil complet de gestion des boues destiné aux stations d'épuration, voire aux industriels dans une démarche biologique. Le principe, une nouvelle génération d'oxydation catalysée provoquant la minéralisation de la matière organique, réduit la masse et le volume des boues de près de 60%. Cette technique présente aussi l'avantage d'éliminer les mauvaises odeurs qui en émanent, pour le bien-être du voisinage des centres de traitement.

La réduction des flux conduit à des économies notables, de transport notamment, et constitue une solution alternative à l'enfouissement ou l'incinération pratiqués jusqu'alors, à défaut d'autre voie d'élimination. La matière issue de cette transformation, de qualité supérieure, peut faire l'objet d'une meilleure valorisation auprès du secteur agricole (fertilisation des sols) et du bâtiment (composant de matériaux).

La SàRL ECOHYDRO Tunisie, qui emploie 7 salariés, fait voir des performances satisfaisantes. Le chiffre d'affaires s'élève à 287.000€ au bilan 2011, la marge brute atteint 145.000€. Le résultat net ressort à plus de 38.000€.

Cette technologie est importée en France, pays d'origine du dirigeant. Mr CALVARUSO crée ainsi la SASU ECOHYDRO FRANCE, au capital de 20.000€. Le siège social de la société s'établira à Metz. ECOHYDRO France vise globalement le marché européen.

Les données qui nous ont été communiquées par les créateurs permettent de bâtir le prévisionnel d'activité suivant.

CHIFFRE D'AFFAIRES

En 1ère période, le chiffre d'affaires (CA) prévisionnel s'élève à 1.638.800€.

Il correspond à 6.800 tonnes traitées * 241€.

Les années suivantes, en 2014 et 2015, il atteint successivement 2.458.200€ (+50%) et 3.318.570€ (+35%).

Le développement à l'international vise des marchés d'ampleur, d'où cette explosion du volume des ventes. Le taux de marge est estimé à 77%.

Notons au passage que, pour les encaissements, ECOHYDRO FRANCE recourt à l'affacturage via Oséo. Moyennant quelques frais, la société réduit ainsi les délais de paiement clients de 30 jours à 48 heures.

PLAN DE FINANCEMENT

Exercice 2013

<u>Emplois</u>		<u>Ressources</u>	
Frais d'établissement	2.000€	Apport en capital	20.000€
R&D	9.360€	Apport en CCA	20.000€
Matériels informatiques	11.480€	Prêt d'honneur PFIL	30.000€
Véhicules	51.600€	Prêt d'honneur Réseau Entrep.	90.000€
Terrassement réservoirs	26.471€	Financement bancaire	320.000€
Réservoirs souples	65.000€		
Pompes hydrauliques	23.000€		
Tubes et accessoires hydrauliques	8.000€		
Sécheur/calibreur	57.000€		
Mobilier de bureau	27.460€		
Outillage divers	7.760€		
BFR initial	190.000€		

L'excédent de financement (190.000€) couvrira la TVA sur investissements ainsi que le besoin en fonds de roulement de début d'activité. Prévoyons bien sûr que la plupart des aides promises ne seront pas forcément disponible au 1er jour d'activité de l'entreprise.

Le financement bancaire pourra être garanti par Oséo. Par mesure de précaution, nous n'intégrons pas à l'étude les aides espérées du Conseil Général 57 (Moselle Développement).

Notons que la plupart des investissements matériels correspondent à l'aménagement des sites de production dans les stations d'épuration. La signature d'un marché et le versement d'un acompte sont préalables aux 1ers travaux d'installation ; la trésorerie est ainsi préservée.

En 2014 et 2015, les investissements croissent largement du fait du développement d'activité.

SALAIRES ET REMUNERATIONS

En 1ère année, la masse salariale (dont dirigeants) comprend 10 personnes, dont 2 administratifs, 1 commercial et 7 agents productifs. Les charges de personnel s'élèvent à 361.000€.

L'équipe s'etoffe ensuite, avec l'embauche de 3 ouvriers en 2014, suivi, en 2015, de 3 ouvriers supplémentaires et 2 agents administratifs. Les charges de personnel sont alors de 481.000, puis 661.000€.

Prévisionnel

Réalisé par
CERFRANCE Moselle
64, avenue André Malraux
57005 METZ

- Investissements et financements -

Les investissements prévus sur la période :

Investissements	2013	2014	2015
Immobilisations incorporelles	62 960	27 200	28 650
<i>Frais d'établissement</i>	<i>2 000</i>		
<i>R&D 2013</i>	<i>9 360</i>		
<i>R&D 2014</i>		<i>9 700</i>	
<i>R&D 2015</i>			<i>12 800</i>
<i>Véhicules 2013</i>	<i>51 600</i>		
<i>Véhicules 2014</i>		<i>17 500</i>	
<i>Véhicules 2015</i>			<i>15 850</i>
Immobilisations corporelles	226 171	203 072	234 425
<i>Terrassement de pose réservoirs souples 2013</i>	<i>26 471</i>		
<i>Terrassement de pose réservoirs souples 2014</i>		<i>25 368</i>	
<i>Terrassement de pose réservoirs souples 2015</i>			<i>29 780</i>
<i>Réservoirs souples 2013</i>	<i>65 000</i>		
<i>Réservoirs souples 2014</i>		<i>62 290</i>	
<i>Réservoirs souples 2015</i>			<i>73 125</i>
<i>Pompes hydrauliques 2013</i>	<i>23 000</i>		
<i>Pompes hydrauliques 2014</i>		<i>22 040</i>	
<i>Pompes hydrauliques 2015</i>			<i>25 875</i>
<i>Tubes & accessoires hydrauliques 2013</i>	<i>8 000</i>		
<i>Tubes & accessoires hydrauliques 2014</i>		<i>7 666</i>	
<i>Tubes & accessoires hydrauliques 2015</i>			<i>9 000</i>
<i>Sécheur/calibreur de boues 2013</i>	<i>57 000</i>		
<i>Sécheur/calibreur de boues 2014</i>		<i>54 628</i>	
<i>Sécheur/calibreur de boues 2015</i>			<i>64 125</i>
<i>Mobilier de bureau 2013</i>	<i>27 460</i>		
<i>Mobilier de bureau 2014</i>		<i>11 660</i>	
<i>Mobilier de bureau 2015</i>			<i>14 610</i>
<i>Matériels informatiques et bureautiques 2013</i>	<i>11 480</i>		
<i>Matériels informatiques et bureautiques 2014</i>		<i>7 620</i>	
<i>Matériels informatiques et bureautiques 2015</i>			<i>8 780</i>
<i>Outillages 2013</i>	<i>7 760</i>		
<i>Outillages 2014</i>		<i>11 800</i>	
<i>Outillages 2015</i>			<i>9 130</i>
Total des investissements à réaliser	289 131	230 272	263 075
Immobilisations existantes		289 131	519 403
Total des immobilisations	289 131	519 403	782 478

Le financement des investissements :

Financements des investissements	2013	2014	2015
Apports en capital	20 000		
<i>Associés</i>	<i>20 000</i>		
Apports en comptes courants	140 000	-24 000	-24 000
<i>Asssociés</i>	<i>20 000</i>		
<i>Prêt d'honneur PFIL</i>	<i>30 000</i>	<i>-6 000</i>	<i>-6 000</i>
<i>Prêt d'honneur Réseau Entreprendre</i>	<i>90 000</i>	<i>-18 000</i>	<i>-18 000</i>
Emprunts	320 000		
<i>Banque</i>	<i>320 000</i>		
Total des financements	480 000	-24 000	-24 000
Ecart de financement	190 869	-254 272	-287 075

Le détail des remboursements d'emprunts :

Remboursements des emprunts	2013	2014	2015
Capital remboursé	58 387	61 067	63 874
<i>Banque</i>	<i>58 387</i>	<i>61 067</i>	<i>63 874</i>
Charges d'intérêts	13 205	10 525	7 718
<i>Banque</i>	<i>13 205</i>	<i>10 525</i>	<i>7 718</i>
Echéances d'emprunts	71 592	71 592	71 592
<i>Banque</i>	<i>71 592</i>	<i>71 592</i>	<i>71 592</i>
Capital restant dû	261 613	200 546	136 672
<i>Banque</i>	<i>261 613</i>	<i>200 546</i>	<i>136 672</i>

- Salaires et charges sociales -

Les rémunérations annuelles du personnel :

Personnel	2013	%	2014	%	2015	C.S. Sal.	C.S. Pat.
Employés	61 236	1,67%	62 257	58,57%	98 722	20%	45%
Technicien inf. & OQ	152 280	52,97%	232 940	37,28%	319 788	20%	45%
Technicien sup.	35 640	2%	36 353	2,98%	37 438	20%	45%

Le détail des salaires bruts et des charges sociales :

Salaire brut	2013	2014	2015
Salariés	249 156	331 550	455 948
<i>Employés</i>	<i>61 236</i>	<i>62 257</i>	<i>98 722</i>
<i>Technicien inf. & OQ</i>	<i>152 280</i>	<i>232 940</i>	<i>319 788</i>
<i>Technicien sup.</i>	<i>35 640</i>	<i>36 353</i>	<i>37 438</i>

Charges sociales	2013	2014	2015
Salariés	112 104	149 197	205 174
<i>Employés</i>	<i>27 552</i>	<i>28 020</i>	<i>44 423</i>
<i>Technicien inf. & OQ</i>	<i>68 520</i>	<i>104 819</i>	<i>143 904</i>
<i>Technicien sup.</i>	<i>16 032</i>	<i>16 358</i>	<i>16 847</i>

- Frais généraux prévisionnels -

Les charges externes prévues :

Charges externes	2013	2014	2015
Fournitures consommables	82 520	83 420	84 920
<i>Energies (eau, électricité)</i>	<i>66 400</i>	<i>66 400</i>	<i>66 400</i>
<i>Petit équipement et fournitures diverses</i>	<i>7 760</i>	<i>7 760</i>	<i>7 760</i>
<i>Vêtement de travail</i>	<i>3 000</i>	<i>3 900</i>	<i>5 400</i>
<i>Fournitures administratives</i>	<i>5 360</i>	<i>5 360</i>	<i>5 360</i>
Services extérieurs	226 386	263 250	301 974
<i>Sous-traitance</i>	<i>23 600</i>	<i>23 600</i>	<i>23 600</i>
<i>Location immobilière</i>	<i>31 600</i>	<i>31 600</i>	<i>31 600</i>
<i>Location de matériels</i>	<i>6 100</i>	<i>6 100</i>	<i>6 100</i>
<i>Entretien et réparations</i>	<i>7 060</i>	<i>7 060</i>	<i>7 060</i>
<i>Primes d'assurances</i>	<i>11 037</i>	<i>11 037</i>	<i>11 037</i>
<i>Etudes et recherches</i>	<i>9 360</i>	<i>9 360</i>	<i>9 360</i>
<i>Documentation, séminaires</i>	<i>1 875</i>	<i>1 875</i>	<i>1 875</i>
<i>Personnel extérieur à l'entreprise</i>	<i>11 600</i>	<i>11 600</i>	<i>11 600</i>
<i>Honoraires comptables / juridiques</i>	<i>16 430</i>	<i>16 430</i>	<i>16 430</i>
<i>Foire expositions</i>	<i>11 300</i>	<i>11 300</i>	<i>11 300</i>
<i>Déplacements</i>	<i>13 712</i>	<i>13 712</i>	<i>13 712</i>
<i>Frais télécommunications</i>	<i>8 960</i>	<i>8 960</i>	<i>8 960</i>
<i>Services bancaires</i>	<i>8 196</i>	<i>12 288</i>	<i>16 596</i>
<i>Frais affacturage Oséo</i>	<i>65 556</i>	<i>98 328</i>	<i>132 744</i>
Total	308 906	346 670	386 894

Les impôts et taxes de la période :

Impôts et taxes	2013	2014	2015
Contribution Economique Territoriale (CET)	4 500	4 500	4 500
Taxe d'apprentissage	1 694	2 255	3 100
Formation professionnelle	1 370	1 824	2 508
Total	7 564	8 579	10 108

Le détail des amortissements :

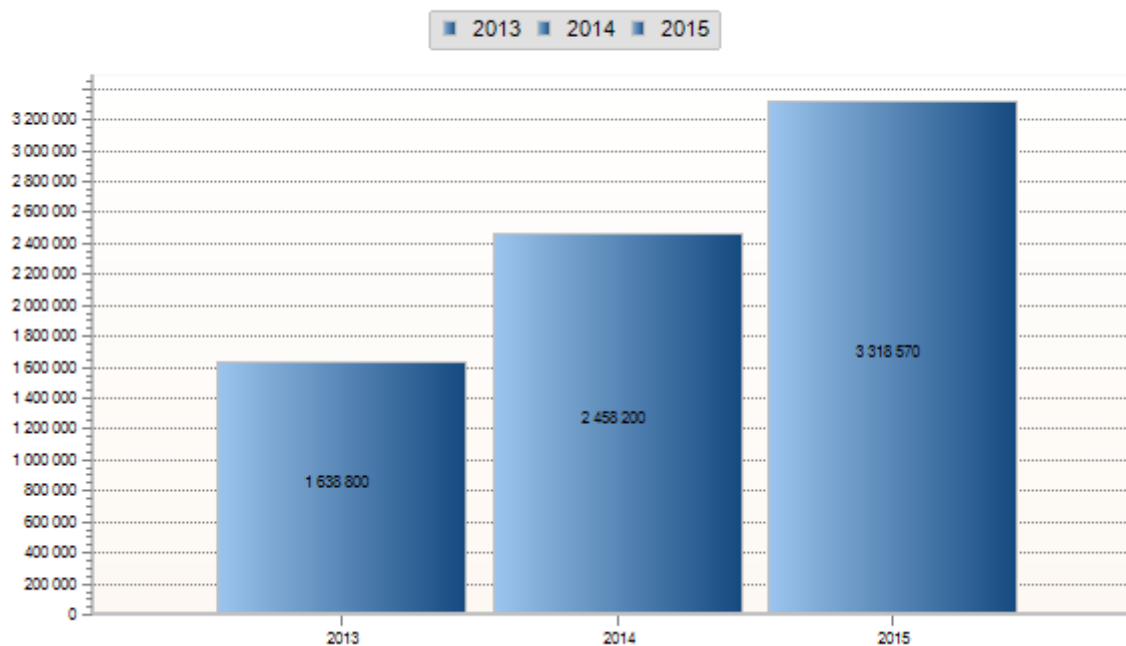
Amortissements	2013	2014	2015
Amortissements incorporels	14 107	20 840	28 276
<i>Frais d'établissement</i>	<i>667</i>	<i>667</i>	<i>666</i>
<i>R&D 2013</i>	<i>3 120</i>	<i>3 120</i>	<i>3 120</i>
<i>R&D 2014</i>		<i>3 233</i>	<i>3 233</i>
<i>R&D 2015</i>			<i>4 267</i>
<i>Véhicules 2013</i>	<i>10 320</i>	<i>10 320</i>	<i>10 320</i>
<i>Véhicules 2014</i>		<i>3 500</i>	<i>3 500</i>
<i>Véhicules 2015</i>			<i>3 170</i>
Amortissements corporels	40 902	77 984	120 038
<i>Terrassement de pose réservoirs souples 2013</i>	<i>4 412</i>	<i>4 412</i>	<i>4 412</i>
<i>Terrassement de pose réservoirs souples 2014</i>		<i>4 228</i>	<i>4 228</i>
<i>Terrassement de pose réservoirs souples 2015</i>			<i>4 963</i>
<i>Réservoirs souples 2013</i>	<i>10 833</i>	<i>10 833</i>	<i>10 833</i>
<i>Réservoirs souples 2014</i>		<i>10 382</i>	<i>10 382</i>
<i>Réservoirs souples 2015</i>			<i>12 188</i>
<i>Pompes hydrauliques 2013</i>	<i>3 833</i>	<i>3 833</i>	<i>3 833</i>
<i>Pompes hydrauliques 2014</i>		<i>3 673</i>	<i>3 673</i>
<i>Pompes hydrauliques 2015</i>			<i>4 312</i>
<i>Tubes & accessoires hydrauliques 2013</i>	<i>1 333</i>	<i>1 333</i>	<i>1 333</i>
<i>Tubes & accessoires hydrauliques 2014</i>		<i>1 278</i>	<i>1 278</i>
<i>Tubes & accessoires hydrauliques 2015</i>			<i>1 500</i>
<i>Sécheur/calibreur de boues 2013</i>	<i>9 500</i>	<i>9 500</i>	<i>9 500</i>
<i>Sécheur/calibreur de boues 2014</i>		<i>9 105</i>	<i>9 105</i>
<i>Sécheur/calibreur de boues 2015</i>			<i>10 688</i>
<i>Mobilier de bureau 2013</i>	<i>4 577</i>	<i>4 577</i>	<i>4 577</i>
<i>Mobilier de bureau 2014</i>		<i>1 943</i>	<i>1 943</i>
<i>Mobilier de bureau 2015</i>			<i>2 435</i>
<i>Matériels informatiques et bureautiques 2013</i>	<i>3 827</i>	<i>3 827</i>	<i>3 826</i>
<i>Matériels informatiques et bureautiques 2014</i>		<i>2 540</i>	<i>2 540</i>
<i>Matériels informatiques et bureautiques 2015</i>			<i>2 927</i>
<i>Outillages 2013</i>	<i>2 587</i>	<i>2 587</i>	<i>2 586</i>
<i>Outillages 2014</i>		<i>3 933</i>	<i>3 933</i>
<i>Outillages 2015</i>			<i>3 043</i>
Total	55 009	98 824	148 314

- Compte de résultat prévisionnel -

Évolution du compte de résultat :

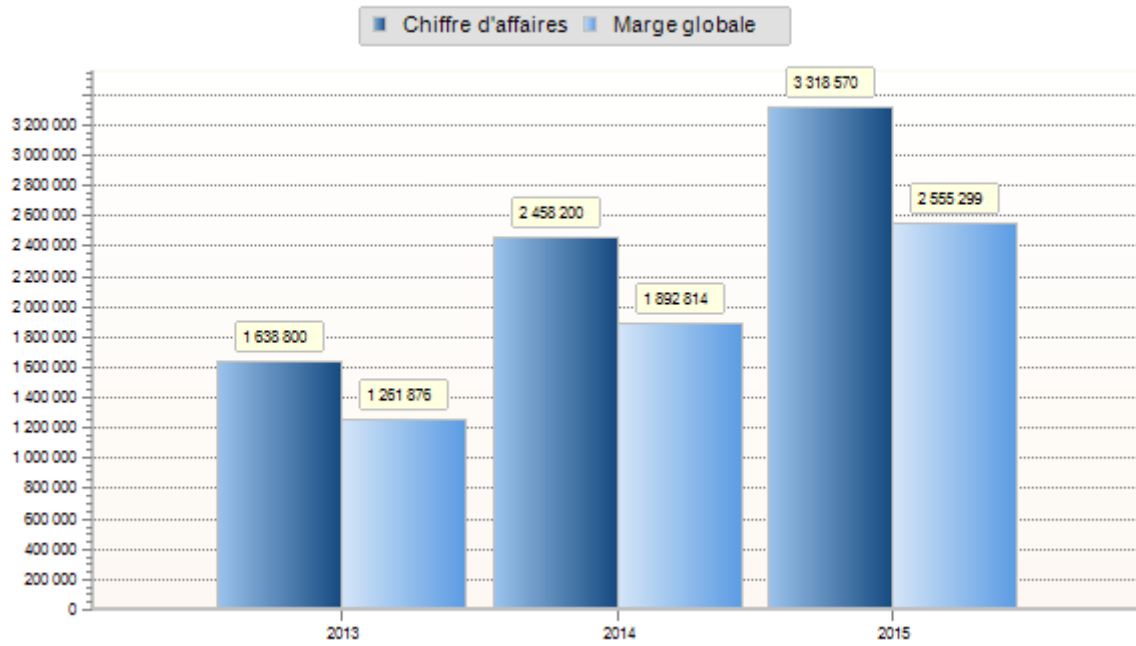
Compte de résultat	2013	%	2014	%	2015	%
Prestations vendues	1 638 800	100%	2 458 200	100%	3 318 570	100%
Chiffre d'affaires	1 638 800	100%	2 458 200	100%	3 318 570	100%
Total des produits d'exploitation	1 638 800	100%	2 458 200	100%	3 318 570	100%
Achats effectués de matières	376 924	23%	565 386	23%	763 271	23%
Fournitures consommables	82 520	5%	83 420	3%	84 920	3%
Services extérieurs	226 386	14%	263 250	11%	301 974	9%
Charges externes	308 906	19%	346 670	14%	386 894	12%
Impôts et taxes	7 564	0%	8 579	0%	10 108	0%
Salaire brut (Salariés)	249 156	15%	331 550	13%	455 948	14%
Charges sociales (Salariés)	112 104	7%	149 197	6%	205 174	6%
Charges de personnel	361 260	22%	480 747	20%	661 122	20%
Dotations aux amortissements	55 009	3%	98 824	4%	148 314	4%
Total des charges d'exploitation	1 109 663	68%	1 500 206	61%	1 969 709	59%
Résultat d'exploitation	529 137	32%	957 994	39%	1 348 861	41%
Charges financières	13 205	1%	10 525	0%	7 718	0%
Résultat financier	-13 205	-1%	-10 525	0%	-7 718	0%
Résultat courant	515 932	31%	947 469	39%	1 341 143	40%
Impôt sur les bénéfices	164 973	10%	308 804	13%	440 016	13%
Résultat de l'exercice	350 959	21%	638 665	26%	901 127	27%

Chiffre d'affaires global



Évolution du chiffre d'affaires

Marge globale



Évolution de la marge

- Soldes intermédiaires de gestion -

L'évolution des soldes intermédiaires de gestion :

Soldes intermédiaires de gestion	2013	%	2014	%	2015	%
Chiffre d'affaires	1 638 800	100%	2 458 200	100%	3 318 570	100%
Ventes + Production réelle	1 638 800	100%	2 458 200	100%	3 318 570	100%
Achats consommés	376 924	23%	565 386	23%	763 271	23%
Marge globale	1 261 876	77%	1 892 814	77%	2 555 299	77%
Charges externes	308 906	19%	346 670	14%	386 894	12%
Valeur ajoutée	952 970	58%	1 546 144	63%	2 168 405	65%
Impôts et taxes	7 564	0%	8 579	0%	10 108	0%
Charges de personnel	361 260	22%	480 747	20%	661 122	20%
Excédent brut d'exploitation	584 146	36%	1 056 818	43%	1 497 175	45%
Dotations aux amortissements	55 009	3%	98 824	4%	148 314	4%
Résultat d'exploitation	529 137	32%	957 994	39%	1 348 861	41%
Charges financières	13 205	1%	10 525	0%	7 718	0%
Résultat financier	-13 205	-1%	-10 525	0%	-7 718	0%
Résultat courant	515 932	31%	947 469	39%	1 341 143	40%
Impôt sur les bénéfices	164 973	10%	308 804	13%	440 016	13%
Résultat de l'exercice	350 959	21%	638 665	26%	901 127	27%
Capacité d'autofinancement	405 968	25%	737 489	30%	1 049 441	32%

- Capacité d'autofinancement -

La capacité d'autofinancement sur la période :

Capacité d'autofinancement	2013	2014	2015
Résultat de l'exercice	350 959	638 665	901 127
+ Dotations aux amortissements	55 009	98 824	148 314
Capacité d'autofinancement	405 968	737 489	1 049 441
- Remboursement des emprunts	58 387	61 067	63 874
Autofinancement net	347 581	676 422	985 567

- Ratios d'exploitation -

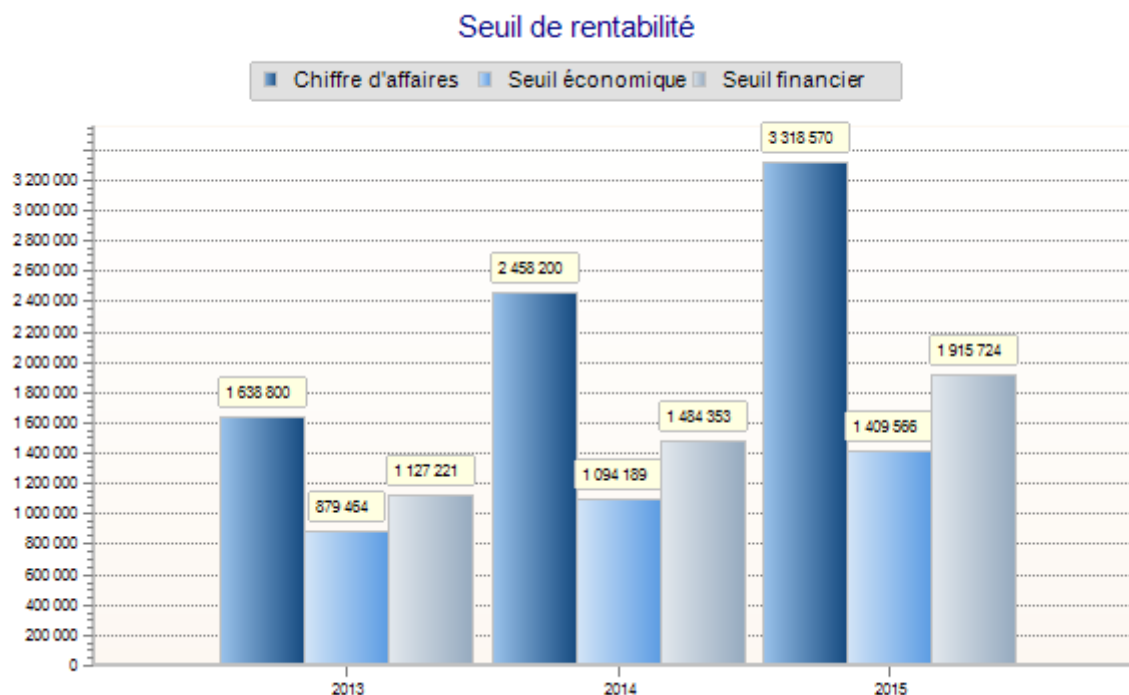
Analyse des ratios d'exploitation :

Ratios d'exploitation	2013	2014	2015
Chiffre d'affaires	100%	100%	100%
Ventes + Production réelle	100%	100%	100%
Achats consommés	23%	23%	23%
Marge globale	77%	77%	77%
Charges externes	19%	14%	12%
Valeur ajoutée	58%	63%	65%
Impôts et taxes	0%	0%	0%
Charges de personnel	22%	20%	20%
Excédent brut d'exploitation	36%	43%	45%
Dotations aux amortissements	3%	4%	4%
Résultat d'exploitation	32%	39%	41%
Charges financières	1%	0%	0%
Résultat financier	-1%	0%	0%
Résultat courant	31%	39%	40%
Impôt sur les bénéfices	10%	13%	13%
Résultat de l'exercice	21%	26%	27%

- Seuil de rentabilité-

Le seuil de rentabilité financier :

Seuil de rentabilité financier	2013	2014	2015
Ventes + Production réelle	1 638 800	2 458 200	3 318 570
Achats consommés	376 924	565 386	763 271
Autres coûts variables	148 348	185 212	223 936
Total des coûts variables	525 272	750 598	987 207
Marge sur coût variable	1 113 528	1 707 602	2 331 363
Taux de marge sur coût variable (%)	67,95%	69,47%	70,25%
Coûts fixes	597 596	760 133	990 220
Total des charges	1 122 868	1 510 731	1 977 427
Résultat courant avant impôt	515 932	947 469	1 341 143
- Dotations aux amortissements	55 009	98 824	148 314
+ Remboursement des emprunts	58 387	61 067	63 874
+ Impôt société	164 973	308 804	440 016
Seuil de rentabilité	1 127 221	1 484 353	1 915 724
Excédent / Insuffisance	511 579	973 847	1 402 846
Point mort (jours)	248 jours	217 jours	208 jours



Évolution du seuil de rentabilité

- Besoin en fonds de roulement -

Évolution du besoin en fonds de roulement :

Besoins en fonds de roulement	Initial	31/12/2013	31/12/2014	31/12/2015
Créances clients		163 329	245 001	330 751
Autres créances	56 670			
Besoins d'exploitation (Total)	56 670	163 329	245 001	330 751
Total des besoins	56 670	163 329	245 001	330 751
Dettes fournisseurs		68 181	90 725	114 455
Dettes fiscales et sociales		197 274	191 304	197 111
Ressources d'exploitation		265 455	282 029	311 566
Total des ressources		265 455	282 029	311 566
Variation du B.F.R.	56 670	-102 126	65 098	56 213
Besoins en fonds de roulement	56 670	-102 126	-37 028	19 185

- Plan de financement -

Le plan de financement sur la période :

Plan de financement	Initial	2013	2014	2015
Immobilisations	289 131	289 131	230 272	263 075
Variation du B.F.R.	56 670	-102 126	65 098	56 213
Remboursements d'emprunts		58 387	61 067	63 874
Total des besoins	345 801	245 392	356 437	383 162
Apports en capital	20 000	20 000		
Apports en comptes courants	140 000	140 000	-24 000	-24 000
Souscription d'emprunts	320 000	320 000		
Capacité d'autofinancement		405 968	737 489	1 049 441
Total des ressources	480 000	885 968	713 489	1 025 441
Variation de trésorerie	134 199	640 576	357 052	642 279
Solde de trésorerie	134 199	640 576	997 628	1 639 907

- Etat de trésorerie -

L'évolution du solde de trésorerie :

Etat de trésorerie	Initial	2013	2014	2015
Fonds de roulement	190 869	538 450	960 600	1 659 092
Besoins en fonds de roulement	56 670	-102 126	-37 028	19 185
Solde de trésorerie	134 199	640 576	997 628	1 639 907

- Bilan prévisionnel -

Le bilan prévisionnel de la période :

Bilan	31/12/2013	31/12/2014	31/12/2015
Immobilisations	289 131	519 403	782 478
- Amortissements, Provisions	55 009	153 833	302 147
Immobilisations nettes	234 122	365 570	480 331
Créances clients	163 329	245 001	330 751
Disponibilités	640 576	997 628	1 639 907
Actif circulant	803 905	1 242 629	1 970 658
Total de l'actif	1 038 027	1 608 199	2 450 989
Capital social	20 000	20 000	20 000
Réserves, Report à nouveau		350 959	989 624
Résultat de l'exercice	350 959	638 665	901 127
Capitaux propres	370 959	1 009 624	1 910 751
Emprunts et dettes assimilés	401 613	316 546	228 672
Dettes fournisseurs	68 181	90 725	114 455
Dettes fiscales et sociales	197 274	191 304	197 111
Total des dettes	667 068	598 575	540 238
Total du passif	1 038 027	1 608 199	2 450 989

- Ratios de structure -

Ratios de structure	2013	2014	2015
Délai des créances clients	30 jours	30 jours	30 jours
Délai des dettes fournisseurs	30 jours	30 jours	30 jours
Autonomie financière à long terme	35,74%	62,78%	77,96%
Solvabilité à moyen terme	198,27%	312,20%	488,31%
Solvabilité à court terme	198,27%	312,20%	488,31%
Taux d'endettement	70,52%	19,86%	7,15%
Capacité de remboursement des emprunts	1 an	0 an	0 an

- Synthèse -

De 2013 à 2015, le chiffre d'affaires prévisionnel de la SAS ECOHYDRO FRANCE est de 1639.000€, 2.458.000€ puis 3.319.000€. Les achats s'élevant à 23% du CA, la marge de production ressort à 77%.

Les charges externes sont de 309.000€ au 1er exercice ; les années suivantes, elles augmentent légèrement en volume mais diminuent en proportions du CA. Les charges de personnel sont à peu près proportionnelles au volume des ventes, elles représentent 20% du CA. L'excédent brut d'exploitation est proche de 600.000€ en 2013, supérieur à 1.050.000€ en 2014, et avoisine les 1,5M€ en 2015 ; il atteint 45% du CA.

Les charges financières sont limitées. Sur la période d'étude, le résultat net est de 350.000€, 639.000€ puis 901.000€. La rentabilité de l'affaire est d'un niveau tout à fait honorable.

Le seuil de rentabilité financier est de 1.127.000€ au 1er exercice, il correspond à 248 jours d'activité. La marge de sécurité financière s'étoffe encore les années suivantes : en 2014 et 2015, respectivement, le point mort est atteint à 1.484.000€ et 1.915.000€.

La capacité d'autofinancement est conséquente, elle couvre très amplement le remboursement des emprunts.

L'affacturage conduit à un besoin en fonds de roulement négatif. Par conséquent, la trésorerie apparaît structurellement excédentaire.

Les dirigeants sont dynamiques et expérimentés. Leur complémentarité est l'une des forces de l'entreprise. Les performances de la société tunisienne fondée et gérée par Mr Calvaruso témoignent de la pertinence de l'innovation technologique ECO2+, ainsi que de la rigueur du dirigeant. La complexité du procédé mis en oeuvre et le brevet déposé préserveront un certain temps l'entreprise de la concurrence. Le soutien de la Région, du Conseil Général, l'accompagnement du réseau Entreprendre et des PFIL favoriseront le succès de ce projet d'avenir.

Thomas SOUTO
Conseiller d'entreprise
CERFRANCE Moselle - AGC57

Annexes

Réalisé par
CERFRANCE Moselle
64, avenue André Malraux
57005 METZ

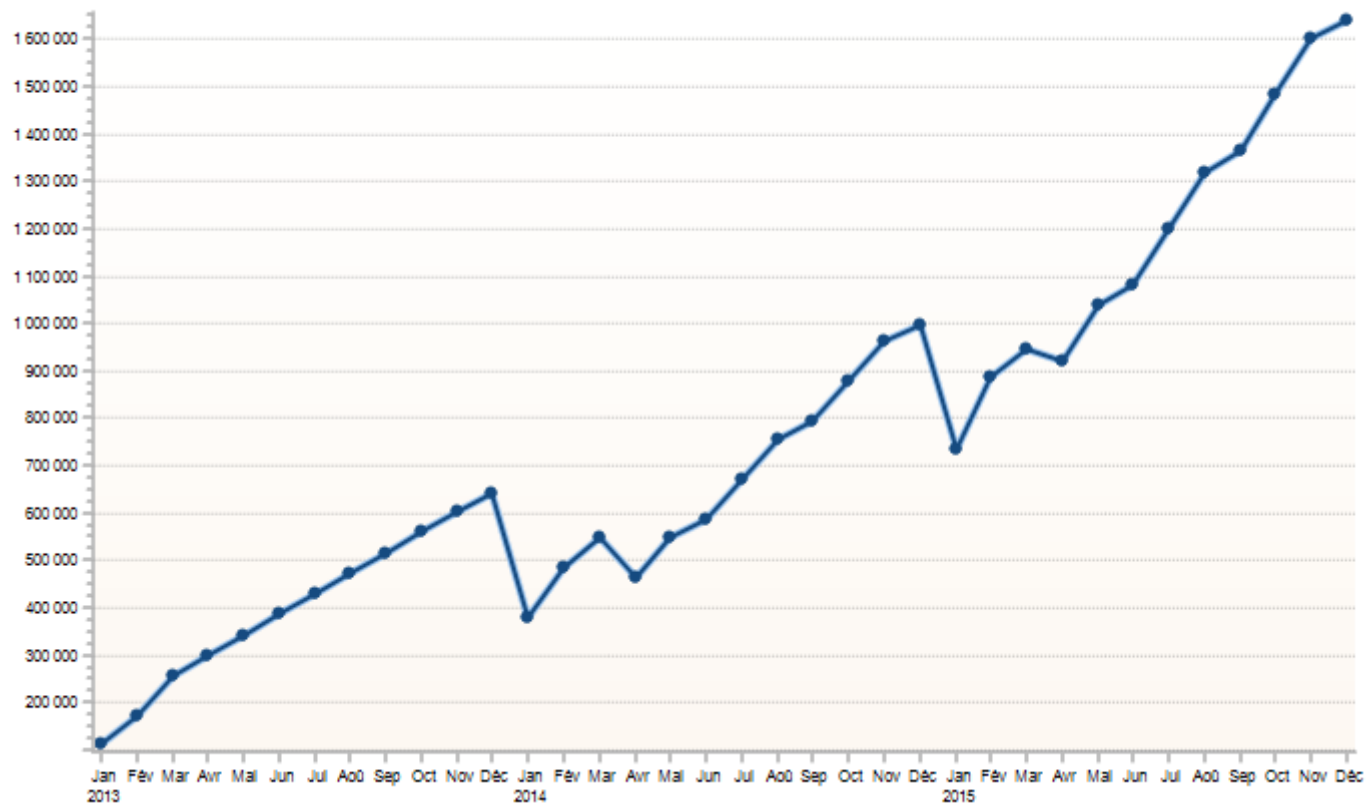
Analyse de l'évolution du solde de trésorerie sur la période :

Trésorerie (N)	Jan 2013	Fév 2013	Mar 2013	Avr 2013	Mai 2013	Jun 2013	Jul 2013	Aoû 2013	Sep 2013	Oct 2013	Nov 2013	Déc 2013	Total
Encaissements	480 000	163 334	204 260	163 334	163 334	163 334	163 334	163 334	163 334	163 334	163 334	163 334	2 317 600
Décaissements	368 377	104 247	119 991	119 991	119 991	119 991	119 991	119 991	119 991	119 991	119 991	124 491	1 677 034
Solde précédent		111 623	170 710	254 979	298 322	341 665	385 008	428 351	471 694	515 037	558 380	601 723	
Variation de la trésorerie	111 623	59 087	84 269	43 343	43 343	43 343	43 343	43 343	43 343	43 343	43 343	38 843	
Solde de trésorerie	111 623	170 710	254 979	298 322	341 665	385 008	428 351	471 694	515 037	558 380	601 723	640 566	
Encours clients	163 334	163 334	163 334	163 334	163 334	163 334	163 334	163 334	163 334	163 334	163 334	163 329	

Trésorerie (N+1)	Jan 2014	Fév 2014	Mar 2014	Avr 2014	Mai 2014	Jun 2014	Jul 2014	Aoû 2014	Sep 2014	Oct 2014	Nov 2014	Déc 2014	Total
Encaissements	139 329	245 001	264 703	245 001	245 001	245 001	245 001	245 001	245 001	245 001	245 001	245 001	2 854 042
Décaissements	400 893	138 447	203 428	327 158	163 555	203 428	162 185	162 185	203 428	162 185	162 185	207 929	2 497 006
Solde précédent	640 566	379 002	485 556	546 831	464 674	546 120	587 693	670 509	753 325	794 898	877 714	960 530	
Variation de la trésorerie	-261 564	106 554	61 275	-82 157	81 446	41 573	82 816	82 816	41 573	82 816	82 816	37 072	
Solde de trésorerie	379 002	485 556	546 831	464 674	546 120	587 693	670 509	753 325	794 898	877 714	960 530	997 602	
Encours clients	245 001	245 001	245 001	245 001	245 001	245 001	245 001	245 001	245 001	245 001	245 001	245 001	

Trésorerie (N+2)	Jan 2015	Fév 2015	Mar 2015	Avr 2015	Mai 2015	Jun 2015	Jul 2015	Aoû 2015	Sep 2015	Oct 2015	Nov 2015	Déc 2015	Total
Encaissements	221 001	330 751	346 718	330 751	330 751	330 751	330 751	330 751	330 751	330 751	330 751	330 751	3 875 229
Décaissements	485 119	177 770	288 312	354 943	212 935	288 312	211 111	211 111	288 312	211 111	211 111	292 808	3 232 955
Solde précédent	997 602	733 484	886 465	944 871	920 679	1 038 495	1 080 934	1 200 574	1 320 214	1 362 653	1 482 293	1 601 933	
Variation de la trésorerie	-264 118	152 981	58 406	-24 192	117 816	42 439	119 640	119 640	42 439	119 640	119 640	37 943	
Solde de trésorerie	733 484	886 465	944 871	920 679	1 038 495	1 080 934	1 200 574	1 320 214	1 362 653	1 482 293	1 601 933	1 639 876	
Encours clients	330 751	330 751	330 751	330 751	330 751	330 751	330 751	330 751	330 751	330 751	330 751	330 751	

Solde de trésorerie



Évolution du solde de trésorerie sur la période 01/2013 à 12/2015

Détail du tableau de TVA sur la période :

TVA (N)	Jan 2013	Fév 2013	Mar 2013	Avr 2013	Mai 2013	Jun 2013	Jul 2013	Aoû 2013	Sep 2013	Oct 2013	Nov 2013	Déc 2013	Total
TVA collectée	26 767	26 767	26 767	26 767	26 767	26 767	26 767	26 767	26 767	26 767	26 767	26 766	321 203
<i>TVA sur prestations</i>	<i>26 767</i>	<i>26 767</i>	<i>26 767</i>	<i>26 767</i>	<i>26 767</i>	<i>26 767</i>	<i>26 767</i>	<i>26 767</i>	<i>26 767</i>	<i>26 767</i>	<i>26 767</i>	<i>26 766</i>	<i>321 203</i>
TVA déductible	67 693	11 023	11 023	11 023	11 023	11 023	11 023	11 023	11 023	11 023	11 023	11 024	188 947
<i>TVA sur immobilisations</i>	<i>56 670</i>												<i>56 670</i>
<i>TVA sur achats de matières</i>	<i>6 156</i>	<i>6 156</i>	<i>6 156</i>	<i>6 156</i>	<i>6 156</i>	<i>6 156</i>	<i>6 156</i>	<i>6 156</i>	<i>6 156</i>	<i>6 156</i>	<i>6 156</i>	<i>6 157</i>	<i>73 873</i>
<i>TVA sur frais</i>	<i>4 867</i>	<i>4 867</i>	<i>4 867</i>	<i>4 867</i>	<i>4 867</i>	<i>4 867</i>	<i>4 867</i>	<i>4 867</i>	<i>4 867</i>	<i>4 867</i>	<i>4 867</i>	<i>4 867</i>	<i>58 404</i>
TVA due		15 744	15 744	15 744	15 744	15 744	15 744	15 744	15 744	15 744	15 744	15 742	173 182
Remboursement du crédit de TVA	40 926												40 926
TVA à payer		15 744	15 744	15 744	15 744	15 744	15 744	15 744	15 744	15 744	15 744	15 742	173 182

TVA (N+1)	Jan 2014	Fév 2014	Mar 2014	Avr 2014	Mai 2014	Jun 2014	Jul 2014	Aoû 2014	Sep 2014	Oct 2014	Nov 2014	Déc 2014	Total
TVA collectée	40 151	40 151	40 151	40 151	40 151	40 151	40 151	40 151	40 151	40 151	40 151	40 151	481 812
<i>TVA sur prestations</i>	<i>40 151</i>	<i>40 151</i>	<i>40 151</i>	<i>40 151</i>	<i>40 151</i>	<i>40 151</i>	<i>40 151</i>	<i>40 151</i>	<i>40 151</i>	<i>40 151</i>	<i>40 151</i>	<i>40 151</i>	<i>481 812</i>
TVA déductible	59 853	14 719	14 719	14 719	14 719	14 719	14 719	14 719	14 719	14 719	14 719	14 719	221 762
<i>TVA sur immobilisations</i>	<i>45 134</i>												<i>45 134</i>
<i>TVA sur achats de matières</i>	<i>9 235</i>	<i>9 235</i>	<i>9 235</i>	<i>9 235</i>	<i>9 235</i>	<i>9 235</i>	<i>9 235</i>	<i>9 235</i>	<i>9 235</i>	<i>9 235</i>	<i>9 235</i>	<i>9 235</i>	<i>110 820</i>
<i>TVA sur frais</i>	<i>5 484</i>	<i>5 484</i>	<i>5 484</i>	<i>5 484</i>	<i>5 484</i>	<i>5 484</i>	<i>5 484</i>	<i>5 484</i>	<i>5 484</i>	<i>5 484</i>	<i>5 484</i>	<i>5 484</i>	<i>65 808</i>
TVA due		25 432	25 432	25 432	25 432	25 432	25 432	25 432	25 432	25 432	25 432	25 432	279 752
Remboursement du crédit de TVA	19 702												19 702
TVA à payer		25 432	25 432	25 432	25 432	25 432	25 432	25 432	25 432	25 432	25 432	25 432	279 752

TVA (N+2)	Jan 2015	Fév 2015	Mar 2015	Avr 2015	Mai 2015	Jun 2015	Jul 2015	Aoû 2015	Sep 2015	Oct 2015	Nov 2015	Déc 2015	Total
TVA collectée	54 203	54 203	54 203	54 203	54 203	54 203	54 203	54 203	54 203	54 203	54 203	54 203	650 436
<i>TVA sur prestations</i>	<i>54 203</i>	<i>54 203</i>	<i>54 203</i>	<i>54 203</i>	<i>54 203</i>	<i>54 203</i>	<i>54 203</i>	<i>54 203</i>	<i>54 203</i>	<i>54 203</i>	<i>54 203</i>	<i>54 203</i>	<i>650 436</i>
TVA déductible	70 170	18 607	18 607	18 607	18 607	18 607	18 607	18 607	18 607	18 607	18 607	18 607	274 847
<i>TVA sur immobilisations</i>	<i>51 563</i>												<i>51 563</i>
<i>TVA sur achats de matières</i>	<i>12 467</i>	<i>12 467</i>	<i>12 467</i>	<i>12 467</i>	<i>12 467</i>	<i>12 467</i>	<i>12 467</i>	<i>12 467</i>	<i>12 467</i>	<i>12 467</i>	<i>12 467</i>	<i>12 467</i>	<i>149 604</i>
<i>TVA sur frais</i>	<i>6 140</i>	<i>6 140</i>	<i>6 140</i>	<i>6 140</i>	<i>6 140</i>	<i>6 140</i>	<i>6 140</i>	<i>6 140</i>	<i>6 140</i>	<i>6 140</i>	<i>6 140</i>	<i>6 140</i>	<i>73 680</i>
TVA due		35 596	35 596	35 596	35 596	35 596	35 596	35 596	35 596	35 596	35 596	35 596	391 556
Remboursement du crédit de TVA	15 967												15 967
TVA à payer		35 596	35 596	35 596	35 596	35 596	35 596	35 596	35 596	35 596	35 596	35 596	391 556

